



EsgynDB Windows ODBC 驱动安装指南 2.4.3

2018/08

© Copyright 2015-2018 Esgyn Corporation.

Legal Notice

The information contained herein is subject to change without notice. This documentation is distributed on an “AS IS” basis, without warranties or conditions of any kind, either express or implied. Nothing herein should be construed as constituting an additional warranty. Esgyn Corporation shall not be liable for technical or editorial errors or omissions contained herein.

NOTICE REGARDING OPEN SOURCE SOFTWARE: Project Trafodion is licensed under the Apache License, Version 2.0 (the "License"); you may not use software from Project Trafodion except in compliance with the License. You may obtain a copy of the License at <http://www.apache.org/licenses/LICENSE-2.0>. Unless required by applicable law or agreed to in writing, software distributed under the License is distributed on an "AS IS" BASIS, WITHOUT WARRANTIES OR CONDITIONS OF ANY KIND, either express or implied. See the License for the specific language governing permissions and limitations under the License.

Acknowledgements

Microsoft® and Windows® are U.S. registered trademarks of Microsoft Corporation. Java® and MySQL® are registered trademarks of Oracle and/or its affiliates. Bosun is a trademark of Stack Exchange Inc. Apache®, Hadoop®, HBase®, Hive®, openTSDB®, Sqoop®, and Trafodion® are trademarks of the Apache Software Foundation. Esgyn and EsgynDB are trademarks of Esgyn Corporation.

目录

1. 下载客户端软件	1
1.1 解压.....	1
2. 安装 ODBC 驱动程序 (Windows)	2
2.1 硬件要求.....	2
2.2 安装.....	2
3. 设置 ODBC 数据源	8

1. 下载客户端软件

EsgynDB 客户端软件为

esgynDB_clients-2.4.3-RH{6|7}-x86_64.tar.gz¹,

它包含一个 **client** 文件夹，**client** 文件夹包含 tar 文件、exe 文件和其它二进制文件。

文件	简介
DISCLAIMER	Apache 免责声明
EsgynDB-ADO.NET-2.4.3.exe	EsgynDB ADO.NET 驱动程序 (Windows) 2.4.3
JDBCT4-2.4.3.zip	Trafodion JDBC Type 4 驱动程序
LICENCE	Apache 许可
LICENSE_Esgyn	EsgynDB 软件许可
NOTICE	Apache 版权通知
odb64_linux.tar.gz	Trafodion odb 工具 (Linux)
TFODBC64-2.4.3.exe	Trafodion ODBC 驱动程序 (Windows)
TRAF_ODBC_Linux_Driver_64.tar.gz	Trafodion ODBC 驱动程序 (Linux)
trafci.zip	Trafodion 命令行解释器 (trafci)
TRAFODB-2.4.3.exe	Trafodion odb 工具 (Windows)

1.1 解压

如需解压 EsgynDB 客户端软件包，执行以下步骤：

- 1、创建存放 EsgynDB 客户端软件的文件夹。例如，**c:\esgyn**。
- 2、将压缩文件 **esgynDB_clients-2.4.3-RH{6|7}-x86_64.tar.gz** 放置 **c:\esgyn**。
- 3、解压 **esgynDB_clients-2.4.3-RH{6|7}-x86_64.tar.gz**，解压后的文件夹为 **esgynDB_clients-2.4.3-RH{6|7}-x86_64**。
- 4、确认解压后的文件夹包含上述表中所有文件。

¹ 如需获取，请联系 EsgynDB 工程师。

2. 安装 ODBC 驱动程序 (Windows)

假定您已将 EsgynDB 客户端软件包解压至 `c:\esgyn\clients`。

2.1 软硬件要求

硬盘	最少 30MB 可用空间
操作系统	Microsoft Windows 7、Windows 8、Windows 10、Windows Server 2008 或 Windows Server 2012 (x64)
网络协议	TCP/IP

2.2 安装

注意：安装驱动程序之前，必须以具备管理员权限的用户身份登录 PC。

EsgynDB ODBC 客户端安装文件

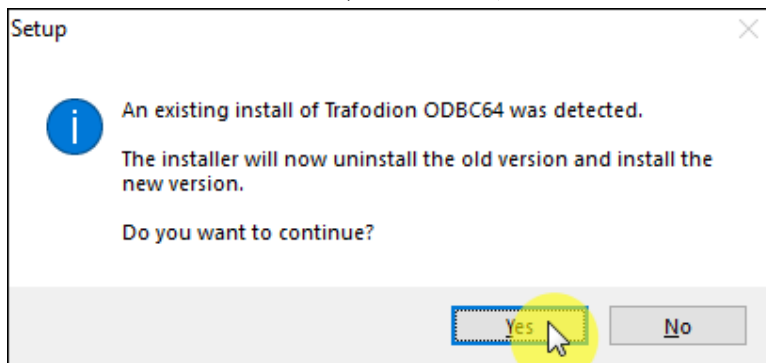
(`c:\esgyn\clients\TFODBC64-2.4.3.exe`) 将安装以下组件：

组件	简介
Microsoft ODBC 驱动程序管理器	管理应用程序访问 ODBC 驱动程序。驱动程序管理器负责加载和卸载驱动程序，并管理 ODBC 的调用。
Trafodion ODBC 驱动程序	执行 ODBC 函数调用，启用 ODBC 客户端程序访问 EsgynDB。
Microsoft ODBC 管理程序	添加、配置和删除 ODBC 数据源。

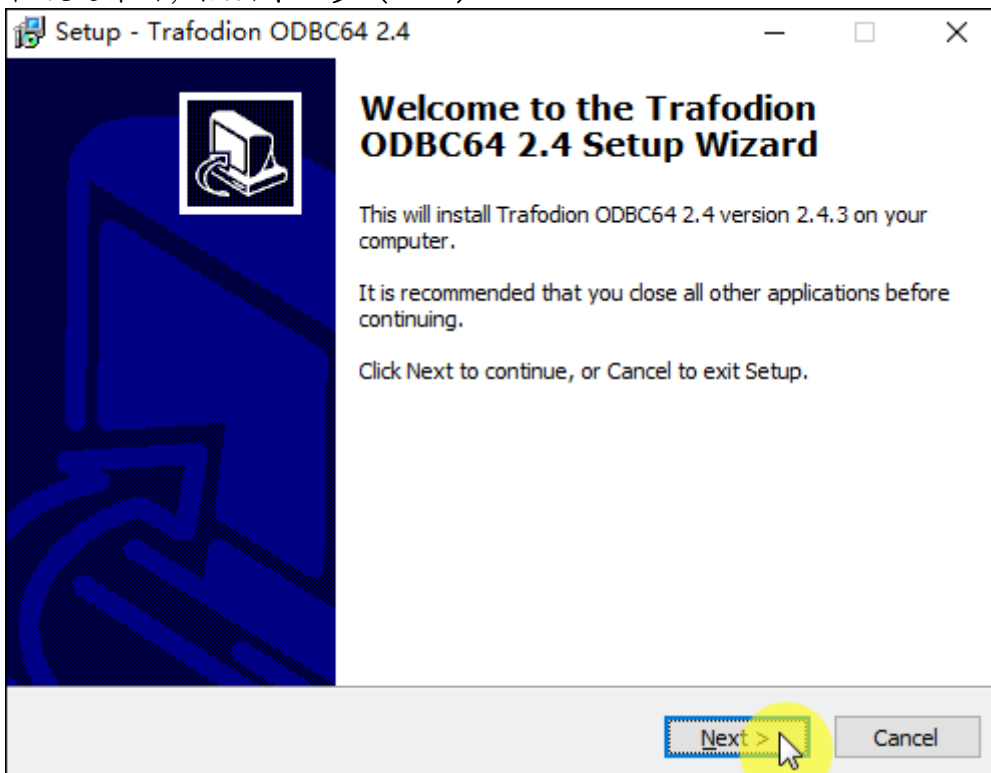
默认情况下，ODBC 驱动程序安装在 `C:\Program Files\Trafodion\TRAFODBC 2.4`，您也可以指定其它文件夹。

如需安装 ODBC 驱动程序，执行以下步骤：

- 1、 双击 Windows ODBC Driver 驱动程序 (**TFODBC64-2.4.3.exe**)，启动安装向导。
- 首次安装：执行步骤 2。
 - 非首次安装：如果您想升级版本，点击是 (**Yes**)²，再执行步骤 2。

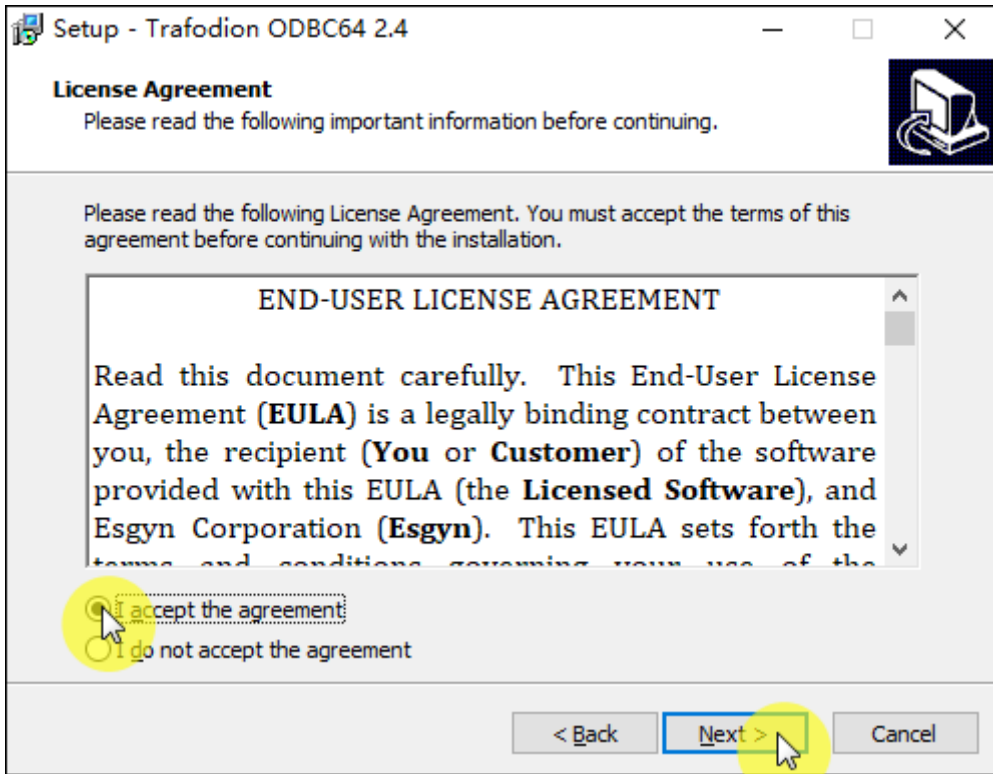


- 2、 在欢迎界面，点击下一步 (**Next**)。



² 安装程序将先卸载已有驱动程序 (旧版本)，再安装新版本。新版本将沿用旧版本的设置。

- 3、阅读许可协议后，点击接受许可协议 (I accept the agreement)，点击下一步 (Next)。



4、在安装路径界面，

• 如果您接受：

◦ 默认安装路径³

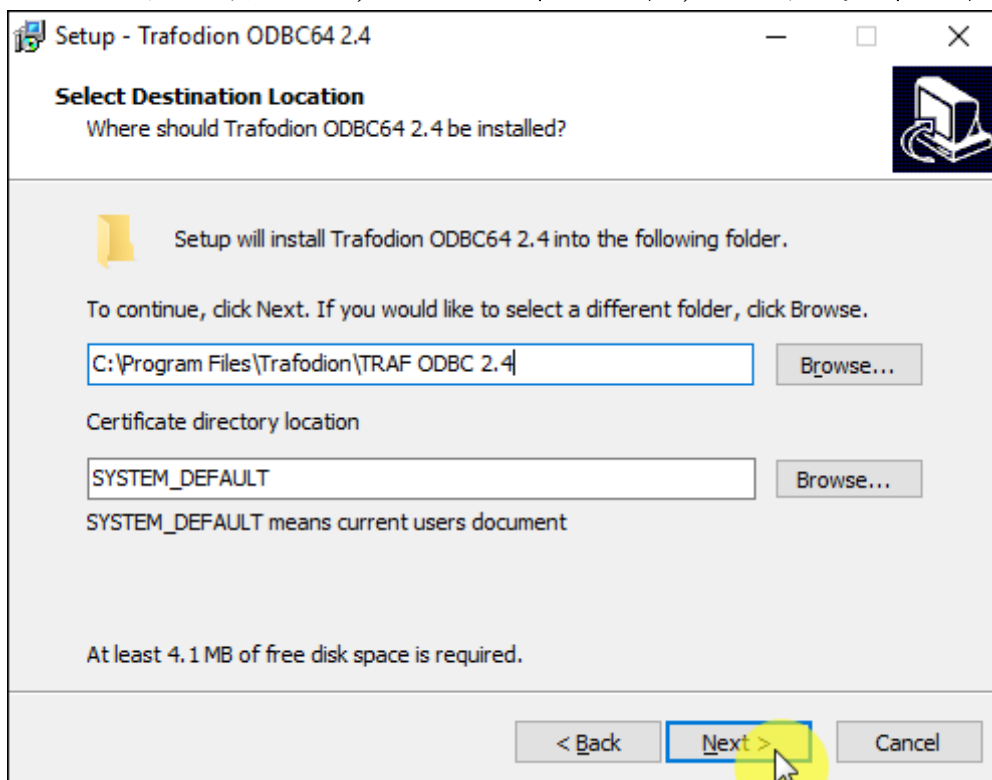
即 C:\Program Files\Trafodion\TRAF ODBC 2.4

◦ 默认证书目录路径 (certificate directory location) ⁴

即 SYSTEM_DEFAULT⁵

点击下一步 (Next) 。

• 您也可以自定义其它路径，点击浏览 (Browse)，点击下一步 (Next) 。

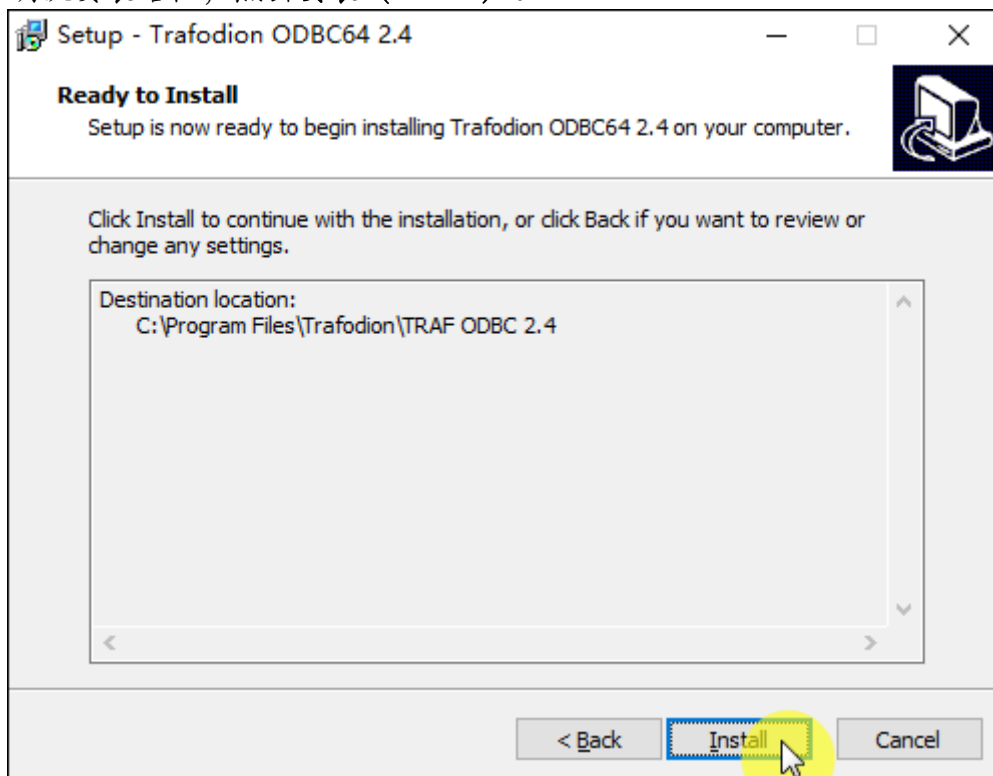


³ 默认安装路径 (C:\Program Files\Trafodion\TRAF ODBC 2.4) 包括 ODBC 头文件和帮助文件，所有其它 ODBC 文件存储在 %SYSTEMROOT%\system32。

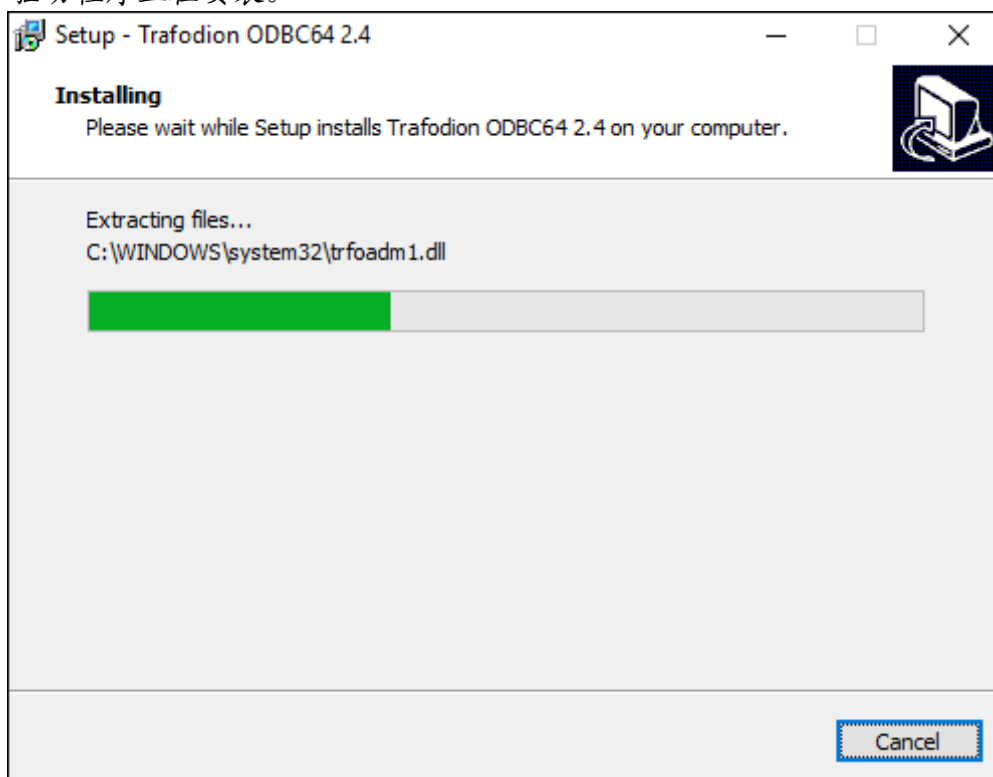
⁴ 证书 (加密数据库密码) 的存储路径。

⁵ SYSTEM_DEFAULT 是当前用户的 Home 文件夹。

5、 确认安装路径， 点击**安装 (Install)**。



6、 驱动程序正在安装。



7、 驱动程序已安装完成。点击结束 (Finish) ，退出安装向导。

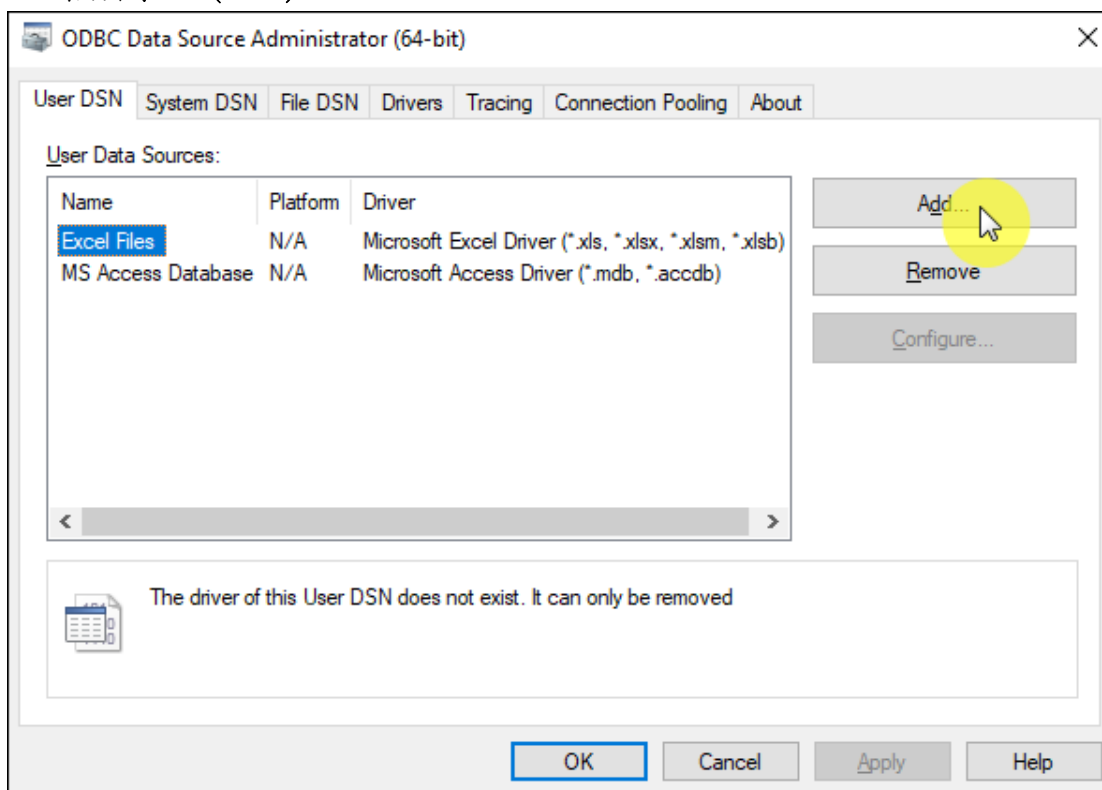


3. 设置 ODBC 数据源

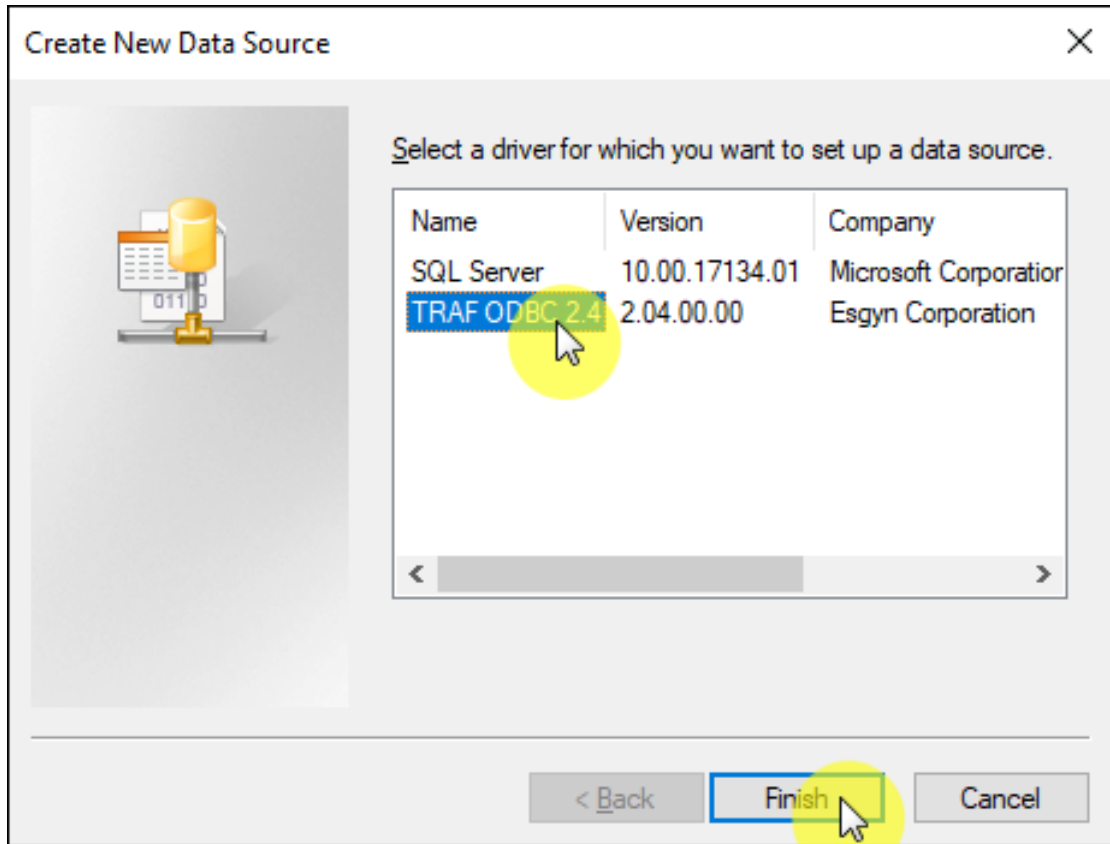
1、启动 Microsoft ODBC 管理程序:

- Windows 7: 开始 (Start) > 所有程序 (All Programs) > **Trafodion ODBC version > ODBC 数据源[64] (ODBC Data Sources [64-bit])**
- Windows 8: 开始 (Start) > 控制面板 (Control Panel) > 系统和安全 (System and Security) > 管理工具 (Administrative Tools) > **ODBC 数据源[64] (ODBC Data Sources [64-bit])**
- Windows 10: 点击搜索 (Search) 图标, 输入控制面板 (Control Panel)。在控制面板页面, 输入**设置 ODBC 数据源[64] (Set up ODBC Data Sources [64-bit])** 并点击
- Windows Server 2012: 开始 (Start) > 控制面板 (Control Panel) > 系统和安全 (System and Security) > 管理工具 (Administrative Tools) > **ODBC 数据源[64] (ODBC Data Sources [64-bit])**

2、在 ODBC 数据源管理程序 (ODBC Data Source Administrator) 对话框中, 点击添加 (Add)。



- 3、选择 **TRAF ODBC 2.4**，点击**完成 (Finish)**，启动创建新 ODBC 数据源设置向导。



4、输入以下信息，点击下一步（Next）。

[必选]

数据源名称（Data Source Name）

[可选]

简介（Description）

The image shows a dialog box titled "Create a New Trafodion ODBC Data Source to Trafodion Database". The dialog has a "General" tab. It contains two input fields: "Data Source Name" and "Description". The "Data Source Name" field is filled with the text "Esgyn_Cluster" and has a yellow highlight around it. The "Description" field is empty. Below the input fields, there is a text box containing the following instructions: "Enter the name of the new data source; maximum of 32 characters. The Description field is optional; maximum of 255 characters." At the bottom of the dialog, there are four buttons: "< Back", "Next >", "Cancel", and "Help". The "Next >" button is highlighted with a yellow circle, and a mouse cursor is pointing at it.

5、 输入 IP 地址或主机名，默认端口号是 23400。其余选项使用默认值。

Create a New Trafodion ODBC Data Source to Trafodion Database

Network

Server: 192.168.0.120:23400

Login Timeout (seconds): SYSTEM_DEFAULT

Connection Timeout (seconds): SYSTEM_DEFAULT

Query Timeout (seconds): NO_TIMEOUT

Fetch Buffer Size (kbytes): SYSTEM_DEFAULT

Compression : SYSTEM_DEFAULT

Enter the DCS Master IP address specified during the Trafodion installation.
Enter the starting port number for the range of ports numbers specified for
DCS Master during the Trafodion installation; default is 23400.

Login Timeout default is 0 (no timeout). Connection Timeout default is 60 seconds.
Query Timeout default is NO_TIMEOUT. Fetch Buffer Size default is 8 kbytes.

< Back Next > Cancel Help

6、输入以下选项，点击下一步（Next）。

[可选]

- **Catalog 名称**

默认值为 TRAFODION。

- **Schema 名称**

默认值为 SEABASE。

- **数据库用户名称 (UserName)**

如果此时输入了用户名和密码⁶，则无需在登录 EsgynDB 时再次输入。

- **密码 (Password)**

- **租户名称 (TenantName)**

如果安装 EsgynDB 时启用了多租户功能，则需指定租户名称⁷。

Create a New Trafodion ODBC Data Source to Trafodion Database

Data Access Options

Catalog:

Schema:

UserName:

PassWord: Display Password

TenantName:

Schema is used to qualify Trafodion object names. The default value is SEABASE.

< Back Next > Cancel Help

⁶ 向 EsgynDB 管理员获取。

⁷ 同 6。

7、输入以下选项，点击完成（Finish）。

[可选]

- DLL 名称 (DDL name)
- 选项 (Option)

本地化 (Localization) 使用默认值⁸。

Create a New Trafodion ODBC Data Source to Trafodion Database

Translate DLL

DLL Name: Browse...

Option:

Localization

Client Error Message Language: ENGLISH

Client/Server Character Set Interaction: SYSTEM_DEFAULT

Replacement Character:

The Translation DLL translates data from one character set to another.

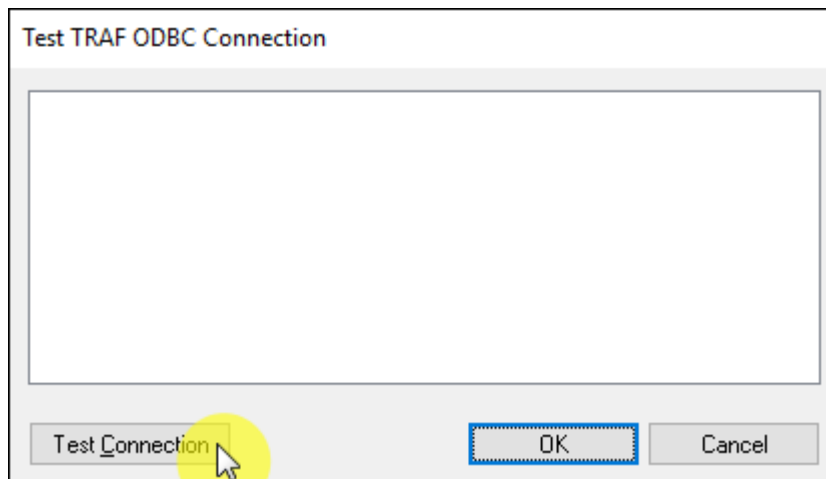
Client Error Message Language default is English.

Client/Server Character Set Interaction default is the client local character set.

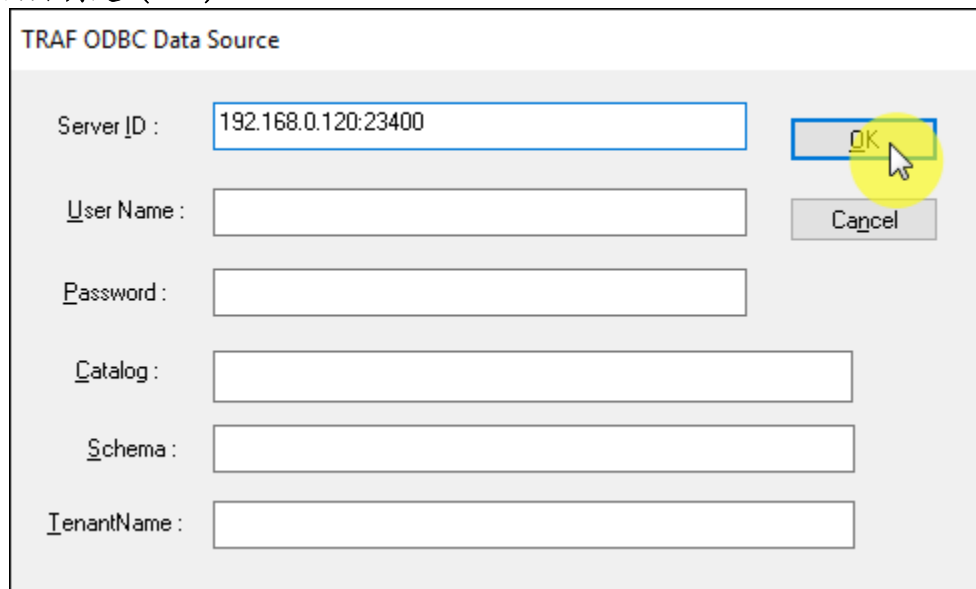
< Back Finish Cancel Help

⁸ 获取数据时，替换字符 (Replacement Character) 替换在转换中不兼容的数据。您可以在客户端/服务器端指定替换字符。如果未指定，默认值为？。

8、点击测试连接（Test Connection）。



点击确定（OK）。



9、输入以下选项，点击确定（OK）。

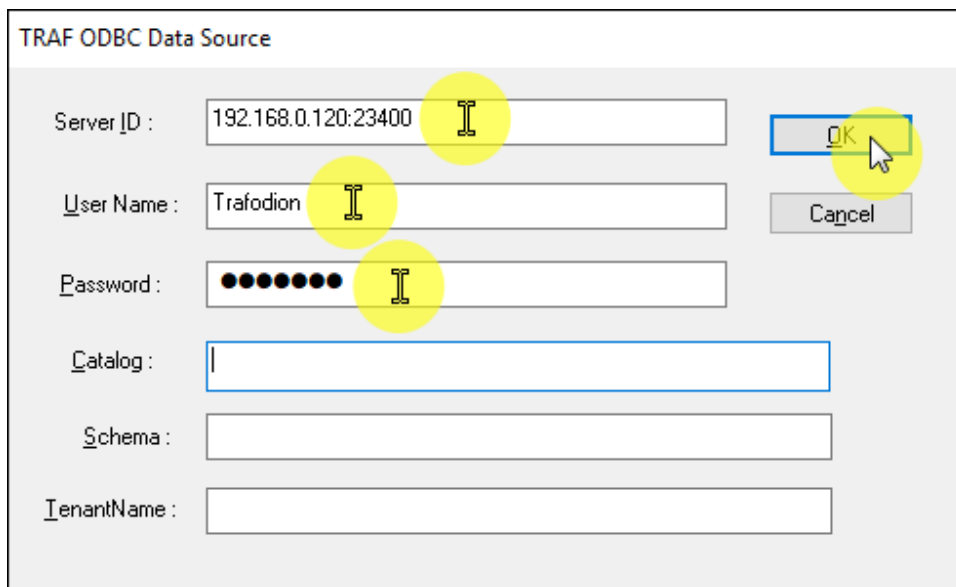
[必选]

- 服务器 ID (Server ID)
- 用户名称 (User Name)
- 密码 (Password)

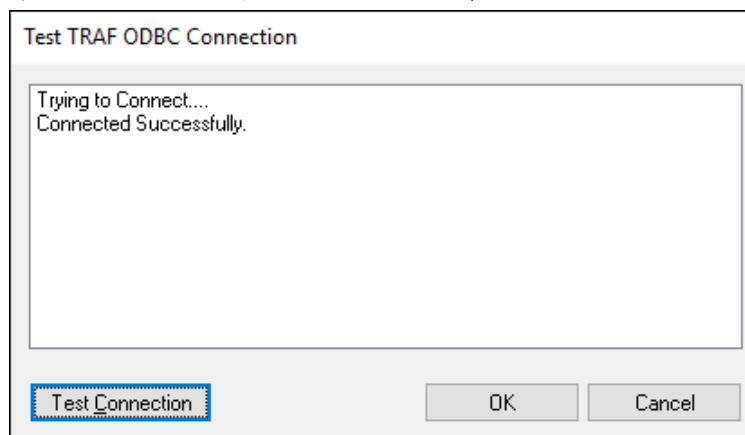
[可选]

- Catalog 名称 (Catalog)
- Schema 名称 (Schema)
- 租户名称 (TenantName)

如果安装 EsgynDB 时启用了多租户功能，则需指定租户名称。



设置向导将显示连接数据源成功或失败的消息。



10、点击确定（OK）保存数据源。